

Arwain 2023



Prifysgol
Abertawe
Swansea
University



Megan ar un o'i lleoliadau addysgol

Arloesi wrth hyfforddi athrawon cynradd

Mae cwrs newydd ac arloesol ym Mhrifysgol Abertawe i baratoi graddedigion ar gyfer gyrfaeodd fel athrawon ysgol cynradd wedi profi i fod yn llwyddiant mawr.

Bellach, mae'r garfan gyntaf o fyfyrwyr i gwblhau'r rhaglen, sy'n flwyddyn o hyd, yn edrych ymlaen at gychwyn eu swyddi ym mis Medi.

Dyma'r tro cyntaf i gwrs Tystysgrif Addysg i Raddedigion ar gyfer athrawon cynradd fod ar gaer yn y Gymraeg yn Abertawe.

Yn ogystal ag astudio modiwlau

trwy gyfrwng y Gymraeg, mae'r darpar athrawon yn gallu cwblhau eu lleoliad mewn dwy ysgol gynradd gyfrwng Cymraeg. Maen nhw hefyd yn cael Mentor Academaidd Cymraeg sy'n helpu gyda cheisiadau am swyddi ac ymarfer ar gyfer cyfweiliadau, a gall myfyrwyr newid o'r cyfrwng Saesneg i'r cyfrwng Cymraeg yn ystod y cwrs.

"Mae hi wedi bod yn hynod o gyffrous cychwyn ar daith TAR Cynradd gyda'n carfan gyntaf erioed, sydd mor frwdfrydig a

dawnus," meddai Helen Lewis, cyfarwyddwr y rhaglen.

"Mae'r myfyrwyr yn dweud eu bod nhw wedi elwa'n aruthrol o'r lluo o brofiadau a chyfluoedd ry'n ni wedi eu cynnig iddyn nhw drwy gydol y flwyddyn, fel profiad uniongyrchol o ddysgu yn yr awyr agored, magu hyder yn y Gymraeg waeth beth fo'u lefel, taith ddiwylliannol i Dyddewi, a gweithio 'da Carlos y ci i ddysgu am fanteision cŵn ysgol ac ymyriadau â chymorth anifeiliaid mewn addysg.

"Rydym yn hynod falch o'r cynnydd mae ein hathrawon dan hyfforddiant wedi ei wneud mewn cyfnod mor fyr ac rydym yn hyderus ein bod wedi darparu'r holl sgiliau a gwybodaeth sydd eu hangen arnynt i ddod yn athrawon ysgol gynradd rhagorol.

"Rydym yn gweld eu heisiau'n ofnadwy ers iddyn nhw gymhwyso, ond bydd hi'n braf croesawu carfan newydd ym mis Medi a chychwyn ar daith addysgol gyffrous gyda nhw fydd yn agor y drws ar yrfaeodd llewyrchus iddynt."

'Tîm cyfeillgar a chefnogol'

Mae Megan a Bethan, sydd newydd gwblhau eu Tystysgrif Addysg i Raddedigion drwy gyfrwng y Gymraeg yn Abertawe, bellach yn edrych ymlaen at gychwyn ar eu gyrfa fel athrawon ym mis Medi. Fe wnaeth y ddwy fwynhau pob agwedd o'r cwrs ac elwa'n fawr ohono.

"Gan fod y cwrs mor newydd, doeddwn i ddim wir yn gwybod beth i'w ddisgwyl," meddai Megan.

"Ond sa i wedi cael fy siomi! Tîm bach o dri yw staff y rhaglen Cynradd, ac maen nhw'n gyfeillgar, yn wybodus ac yn hawdd siarad â nhw. Roedd staff yr ysgol yn y ddwy ysgol leoliad es i iddyn nhw hefyd yn hynod o gefnogol.

"Mae'r ddarpariaeth Gymraeg sy'n cael ei chynnig gan y Brifysgol wedi rhoi'r cyfle i mi drafod materion addysgol yn Gymraeg a chael cymorth gyda cheisiadau ar gyfer swyddi ymysg pethau eraill.

"Rwy wir wedi joi'o'r lleoliadau addysgu mewn dwy ysgol wahanol iawn – rwy'n teimlo eu bod wedi ehangu fy ngorwelion ac wedi gwneud i mi deimlo'n fwy hyderus wrth brofi fy mod yn gallu addasu fy sgiliau i weddu i ysgolion a dosbarthiadau gwahanol.

"A dweud y gwir, mae'r cwrs yn cynnwys popeth. Byddwn i'n argymhell y rhaglen TAR Cynradd ym Mhrifysgol Abertawe i bawb! A lle gwell i astudio ond ar gampws sydd reit gyferbyn â'r môr? Mae hi'n teimlo fel bod dramor yr haf yma!"

Yr un hefyd oedd ymateb Bethan:

"Mae'r tîm cyfan wedi bod yn gyfeillgar ac

yn gefnogol ers y dechrau, ac wedi parhau i fy helpu yn ystod pob lleoliad," meddai.

"Rwyf wedi cael cyfle i weithio o fewn ysgol bob-oed, sy'n rhoi'r cyfle i mi ddefnyddio leithoedd Tramor Modern, sef beth astudiais ar gyfer fy ngradd israddedig. Mae hefyd wedi bod yn ffrainc cael fy ngwahodd i fod yn aelod o grŵp ffocws gyda Phrifysgol Warsaw, sy'n datblygu adnoddau iaith ar gyfer y sector cynradd, fel rhan o brosiect cydweithredol ar y cyd rhwng adrannau addysg Warsaw ac Abertawe.

"Mae'r cwrs wedi atgyfnerthu fy ngwybodaeth am theorïau a thermoleg addysgol, ac rwy'n credu bod fy hyder a safon fy Nghymraeg wedi codi'n sylweddol wrth weithio gyda staff ysgolion ar leoliad bob dydd. Mae'r profiad cyfan wedi bod yn werthfawr a sa i'n gallu aros am y camau nesaf yn fy ngyrfa!"

Canolfan o'r radd flaenaf i hybu arloesedd lleol

Mae lled-ddargludyddion ym mhob man – ac yn dechnoleg sy'n pweru pob agwedd ar ein byd modern. Bydd cyfleuster newydd o'r radd flaenaf sydd ar fin agor ar Gampws y Bae yn helpu cadw diwydiannau uchel-dechnoleg lleol ar flaen y gad wrth arloesi a datblygu.

Partneriaeth rhwng Prifysgol Abertawe a diwydiant lled-ddargludyddion y rhanbarth yw'r Ganolfan Deunyddiau Lled-ddargludydd Integreiddiol, sy'n cael ei hadnabod fel CISM (*Centre for Integrative Semiconductor Materials*).

Mae'r adeilad 4320m² yn ardal beirianneg y campws yn cynnwys ystafell lân, cyfleusterau ymchwil a swyddfeydd. Mae'n cynnig pob math o wasanaethau, o ymchwil arloesol i ddatblygu technolegau a phrosesau, gwasanaethau arbenigol a hyfforddiant.

Mae'r ystafell lân ynddi o'r safon uchaf ac yn addas ar gyfer gweithgynhyrchu sy'n ymwneud â phrosesau, offer neu gynhyrchion sensitif.

Mae darpariaeth o'r fath yn hanfodol mewn diwydiannau fel gweithgynhyrchu

lled-ddargludyddion, cynhyrchion fferyllol a biodechnoleg, lle gallai'r gronynnau lleiaf effeithio'n negyddol ar ansawdd cynnyrch neu ganlyniadau ymchwil.

"Mae CISM wedi cael ei gynllunio'n unol ag anghenion diwydiant gydag offer addas ar gyfer gweithgynhyrchu, fel y gellir troi ein hymchwil arloesol at ddiobenion masnachol ar unwaith," meddai'r Athro Paul Meredith, Athro Ffiseg Deunyddiau a Chadeirydd Ymchwil Cenedlaethol Sêr Cymru ym Mhrifysgol Abertawe.

Mae CISM hefyd yn cynnwys y labordai diweddaraf, lleoliadau deori i gychwyn busnesau bach, a phob mathau o gyfleusterau microsgopeg, cemegol, optegol a thrydanol.

"Mae'n bwysig pwysleisio nad adeilad yn unig yw'r Ganolfan," meddai'r Athro Meredith. "Mae hefyd yn gysyniad cydweithredol ar draws sawl sector, gyda phartneriaethau'n ffurfio ecosystem o ddiwydiannau a sefydliadau ymchwil arloesol yn lleol.

"Rôl CISM yw cefnogi'r sector uwch-weithgynhyrchu lled-ddargludyddion – sy'n tyfu'n gyflym yn ne Cymru – gyda gwasanaethau ymchwil, arloesi a sgiliau.

"Mae CISM ar flaen y gad o safbwynt amgylchedd ffatri glân a strategaethau arloesol ar gyfer lleihau allyriadau wrth weithgynhyrchu lled-ddargludyddion."



Helpu sefydliadau cyhoeddus i weithredu'n fwy cynaliadwy

Helpu sefydliadau cyhoeddus i weithredu mewn modd mwy cynaliadwy i'r amgylchedd yw nod rhaglen arloesol sydd ar waith ym Mhrifysgol Abertawe.

O dan y rhaglen, Cymunedau Arloesi Economi Gylchol, mae rheolwyr y sector cyhoeddus yn cael cynngor ar osgoi ôl-troed carbon wrth i arbenigwyr y Brifysgol gyflwyno manteision yr economi gylchol iddynt.

"Model economaidd yw'r economi gylchol sydd â'r nod o gynyddu effeithlonrwydd adnoddau a lleihau'r gwastraff a gynhyrchir," esboniodd Dr Gary Walpole, cyfarwyddwr y rhaglen.

"Mewn economi gylchol caiff adnoddau eu rheoli mewn system gylch cyfng, lle caiff deunyddiau ac adnoddau eu hailgylchu, eu hatgyweirio neu eu hailgynhyrchu yn lle'u gwaredu ar ôl cael eu defnyddio."



Cymunedau Arloesi
Economi Gylchol

Mae tair agwedd i weithgarwch y rhaglen sydd ar waith yn ardaloedd Rhanbarth Bae Abertawe a Phrifddinas-Ranbarth Caerdydd:

- Creu rhwydweithiau rhwng sefydliadau i'w galluogi i rannu adnoddau ac arbenigedd
- Gwella gwybodaeth gwasanaethau cyhoeddus am yr economi gylchol er mwyn cyflawni amcanion Deddf Llesiant Cenedlaethau'r Dyfodol

- Gwella gwybodaeth a sgiliau arloesi er mwyn gallu cynhyrchu'n fwy effeithlon.

Trwy gymorth arbenigwyr yn y ddwy brifysgol, mae'r rhaglen yn helpu sefydliadau gwasanaethau cyhoeddus a thrydydd sector i feddwl yn gylchol wrth greu cynhyrchion neu wasanaethau newydd.

"Mae'r rhaglen arloesol hon yn enghraifft wych o'r 'Triple Helix' ar waith – sef cydweithio rhwng academia, diwydiant a llywodraeth – er mwyn creu economi wyrddach,"

meddai Gary Walpole.

Ymysg y sefydliadau cyhoeddus sy'n cymryd rhan yn y rhaglen mae Cynngor Sir Gaerfyrddin, sydd wedi penodi Hyrwyddwyr Gwyrdd ym mhob adran, ac mae holl gaffis yr awdurdod wedi rhoi'r gorau i ddefnyddio nwyddau plastig untro. Mae'r rhaglen wedi eu helpu hefyd wrth ddatblygu'r offer treuliant anaerobig yn Nant y Caws.

"Mae'r mathau o atebion rydym wedi eu cynnig yn amrywio o ddefnyddio gwllân i inswleiddio tai, i leihau gwastraff cardfwrdd yn yr awdurdod iechyd," meddai Gary Walpole.

"Mae pwyslais mawr ar addysg yn ogystal, gyda gweithdy yn y GwyddonLe yn Eisteddfod yr Urdd yn profi i fod yn boblogaidd iawn, a'r gobaith yw cael gweithdy tebyg yn yr Eisteddfod Genedlaethol hefyd."

O raddio mewn Almaeneg i hyfforddi parafeddygon

Ar ôl ennill gradd mewn Almaeneg drwy gyfrwng y Gymraeg ym Mhrifysgol Abertawe yn 2011, bu Tace Richards yn gweithio i'r Gwasanaeth Ambiwylans am flynyddoedd, cyn cymhwyso fel parafeddyg.

Ers mis Chwefror eleni, mae yn ôl yn ei hen brifysgol yn hyfforddi parafeddygon y dyfodol fel darlithydd drwy gyfrwng y Gymraeg.

Mae myfyrwyr y cwrs BSc Parafeddygaeth yn treulio hanner eu hamser yn y Brifysgol a'r gweddill ar waith ymarferol mewn ysbytai a meddygfeydd lleol neu gyda'r gwasanaeth ambiwlans. Mae gwasanaethu Cymru a chefnogi siaradwyr Cymraeg yn rhan greiddiol o'r cwrs.

"Mae cryn amrywiaeth oed ymysg y myfyrwyr, gyda rhai yma'n syth o'r ysgol yn 18 oed, ac eraill wedi penderfynu newid gyrfa yn eu pedwardegau neu bumdegau," meddai Tace.

"Mae rhai yn astudio 40 credyd o'u cwrs ac yn cyflwyno'u gwaith i gyd drwy'r Gymraeg ac felly'n gymwys am ysgoloriaethau y Coleg Cymraeg, tra bod eraill yn dilyn rhannau o'r cwrs yn unig drwy'r Gymraeg – ond dw i yma i helpu pawb beth bynnag fo'u hanghenion."

Er bod llwybr gyrfa Tace Richards wedi bod yn amrywiol ac anarferol, dywed ei fod yn gwneud union yr



hyn mae wedi bod eisiau ei wneud ers ei ddyddiau ysgol.

"Ro'n i'n gwybod mai bod yn barafeddyg roedd arna i eisiau," meddai. "Ond ro'n i'n teimlo pan o'n i tua 17 i 18 oed fy mod i'n rhy ifanc ar gyfer yr her o achub bywydau ac y byddai'n gwneud synnwyr imi barhau gyda fy addysg academiaidd."

"Fe wnes i ddysgu Ffrangeg ac Almaeneg drwy gyfrwng y Gymraeg yn Ysgol Ystalyfera, ac fe welais fod modd parhau i wneud Almaeneg drwy gyfrwng y Gymraeg yn y Brifysgol yn

Abertawe hefyd. Ac yn sicr, fe wnes i fwynhau'r cwrs yn fawr o dan arweiniad Dr Mererid Hopwood, yn ogystal â chyfle i dreulio blwyddyn yn Yr Almaen.

"Ychydig flynyddoedd wedyn, fe wnes i ddechrau ar fy ngyrfa barafeddygol gan weithio fy ffordd o'r gwaelod fel cynorthwydd ar y Gwasanaeth Ambiwylans cyn dychwelyd i'r Brifysgol i gymhwyso fel parafeddyg."

Mae bellach, wedi dychwelyd eto i'r Brifysgol am yr eildro – y tro hwn fel aelod o'r staff.

"Ar un ystyr, mae'n

deimlad rhyfedd cydweithio gyda rhai a fu'n fy nysgu fi, gan mai yma y gwnes i gymhwyso fel parafeddyg hefyd," meddai Tace.

"Eto i gyd, mae'n braf bod yn ôl ac mae pawb yn helpu mawr imi ac yn gwneud imi deimlo fel rhan o'r tîm."

Mae hefyd yn dal ati i wneud o leiaf ddwy shift y mis o waith parafeddyg i'r Gwasanaeth Ambiwylans.

"Mae'n bwysig iawn parhau i ymarfer y gwaith a bod yn gyfarwydd â'r datblygiadau diweddaraf," meddai. "Dw i'n cael y boddhad o wneud gwaith cwbl hanfodol wrth helpu cleifion, ac yn gwybod hefyd fod fy myfyrwyr yn elwa wrth imi ddal ati i gael profiad ymarferol fel hyn."



Rhoi blas o gyrsiau iechyd i ddarpar fyfyrwyr

Cafodd disgyblion chweched dosbarth o ysgolion a myfyrwyr colegau lleol gyfle i ddysgu mwy am gyrsiau gofal iechyd y Brifysgol mewn Diwrnod Blasau Iechyd ar gychwyn y flwyddyn academiaidd bresennol.

Er bod y Diwrnod Blasau Iechyd wedi bod yn ddigwyddiad blynyddol, dyma oedd y tro cyntaf iddo gael ei gynnal ers y cyfnod clo. Roedd y darpar fyfyrwyr yn ymateb yn frwd i'r sgysiau a'r sesiynau ym maes Nysio, Bydwreigiaeth a Gwaith Cymdeithasol, ac wrth weld y ddarpariaeth sydd ar gael drwy'r Gymraeg yn y meysydd hyn.

Cafodd y digwyddiad ar Gampws Singleton ei drefnu gan y Coleg Cymraeg Cenedlaethol ar y cyd â Choleg Gŵyr, gyda chefnogaeth



Academi Hywel Teifi.

Meddai Indeg Owen, Swyddog Cangen y Coleg Cymraeg Cenedlaethol; "Roedd hi'n bleser gallu gwahodd darpar fyfyrwyr yn ôl ar y campws ar ôl dwy flynedd



o sesiynau ar-lein, ac roedd gweld y cyfleusterau ardderchog sydd ar gael ym Mhrifysgol Abertawe yn agoriad llygad iddyn nhw.

"Roedd yn gyfle gwych i gynnal a chryfhau ein perthynas

efo ysgolion a cholegau lleol a dangos llwybr clir i fyfyrwyr sydd eisieu dilyn eu hastudiaethau drwy gyfrwng y Gymraeg mewn sefydliad addysg uwch ar drothwy eu drws."

Dathlu 10 mlynedd y Coleg Cymraeg yn Abertawe

Fel rhan o ddatliadau dengmlwyddiant y Coleg Cymraeg Cenedlaethol, mae Cangen Abertawe wedi cydnabod ymroddiad a chyfraniad nodedig ei staff a'i myfyrwyr at lwyddiant y Gangen a'r Coleg ac at fywyd Cymraeg y Brifysgol ...

Cyfraniadau Arbennig

Yr **Athro Siwan Davies** oedd enillydd Gwobr Cyfraniad Arbennig Cangen Abertawe o'r Coleg Cymraeg yn ddiweddar. Yn ysgolhaig o'r radd flaenaf, derbyniodd gydnabyddiaeth haeddiannol am ei gweithgarwch arloesol drwy gyfrwng y Gymraeg dros y blynyddoedd.

Yn ogystal â'i chyfraniad aruthrol wrth ddatblygu maes Daearyddiaeth Ffisegol drwy gyfrwng y Gymraeg, mae'n meddu ar enw da rhyngwladol am ei hymchwil.

Mae ei chyfresi o raglenni dogfen safonol ar S4C, "Her yr Hinsawdd", hefyd wedi derbyn canmoliaeth uchel.

"Mae'n un o sêr ymchwil mwyaf blaenllaw Prifysgol Abertawe sydd wedi cyfrannu'n ddiflino at ddatblygu ei maes drwy gyfrwng y Gymraeg," meddai'r Athro Gwenno Ffrancon, Cyfarwyddwr Academi Hywel Teifi. "Trwy ei gwaith fel arweinydd, addysgwraig a goruchwylydd ymchwil penigamp, mae hi wedi bod yn ysbrydoliaeth aruthrol i fyfyrwyr ac academyddion yng Nghymru a thu hwnt."

Cafodd y wobwr am Gyfraniad Arbennig Myfyriwr ei rhannu rhwng **Shannon Rowlands** ac **Alpha Evans** (mwy am Alpha ar dudalen 5).

Graddiodd Shannon gydag anrhydedd mewn meddygaeth yn 2020, a bu'n hynod o weithgar yn ysbrydoli ei chyd-fyfyrwyr a oedd yn gallu siarad Cymraeg i fanteisio i'r eithaf ar bob cyfle i astudio, byw ac ymarfer meddygaeth trwy gyfrwng y Gymraeg.

Cyfranodd i weithgareddau gwyddoniaeth i blant yn y GwyddonLe, ac ar Ddiwrnod Rhyngwladol y Merched y llynedd, bu'n rhan o banel yn y Brifysgol i drafod 'Merched mewn Meddygaeth – Profiadau o'r Pandemig' a hithau wedi gweithio fel cyw feddyg mewn ysbytai yn ystod y pandemig.



Sêr Ymchwil

Yr **Athro Gwynedd Parry** a **Dr Elain Price** oedd enillwyr y wobwr Seren Ymchwil ar gyfer aelodau o staff y Brifysgol.

Cafodd Gwynedd Parry glod uchel am y ffordd mae ei waith yn rhychwantu ffiniau rhwng y gyfraith ac amrywiol feysydd eraill gan gynnwys hanes, cymdeithaseg iaith a llenyddiaeth, ac am ei arweiniad wrth gyhoeddi ei ymchwil yn y Gyfraith drwy gyfrwng y Gymraeg.

Mae cyfrol Elain Price, *Nid Sianel Gyffredin Mohoni! Hanes Sefydlu S4C*, a gafodd ei chyhoeddi yn 2016 wedi cael ei chydnabod fel dadansoddiad treiddgar o arwyddocâd y sianel Gymraeg yn hanes diweddar Cymru ac mae newydd ei chyhoeddi yn Saesneg gan agor y drws ar hanes



darlledu Cymraeg i gynulleidfa ac academyddion di-Gymraeg.

Aeth y wobwr Seren Ymchwil ôl-radd cyfrwng Cymraeg i fyfyrwr sydd wedi graddio o fewn y 10 mlynedd ddiwethaf neu sy'n parhau i astudio ar hyn o bryd, i'r Prif Ddramodydd ac awdur **Dr Wyn Mason** am ei radd PhD yn y Gymraeg ac ysgrifennu creadigol ac i'r bardd a'r ysgrifwr **Dr Grug Muse**, sydd newydd gwblhau ei PhD ar lên taith yn y Gymraeg mewn perthynas ag America Ladin.



Dysgwyr Disglair

Cymraeg

Mae'r gwobrau Dysgwyr Disglair yn cydnabod ymdrech ac ymroddiad myfyrwyr ac aelodau o staff ym Mhrifysgol

Abertawe i ddysgu Cymraeg.

Enillydd y wobwr i fyfyrwyr oedd **Helen Bartlett**, myfyriwr Bydwreigiaeth a ddechreuodd ddysgu Cymraeg yn ei blwyddyn gyntaf yn y Brifysgol, ac sydd bellach yn ei blwyddyn olaf yn astudio drwy gyfrwng y Gymraeg.

Rhydian Francis-Morris, cynghorydd cyfreithiol yn nhîm Arloesi, Ymchwil ac Ymgysylltu y Brifysgol oedd enillydd y wobwr ar gyfer staff. Cafodd ei fagu ar aelwyd ddi-Gymraeg yn Sir Gaerfyrddin, ac er iddo ddysgu Cymraeg yn yr ysgol, nid oedd

wedi ei siarad ers blynyddoedd pan ddechreuodd weithio yn y Brifysgol. Mae bellach yn defnyddio'r Gymraeg yn rheolaidd yn ei waith, gan ddelio â chontractau cyfreithiol gyda sefydliadau mae'r Gymraeg yn brif iaith iddynt.

Addysgu a Chefnogi

Enillydd y wobwr Addysgu Arloesol trwy gyfrwng y Gymraeg oedd **Sharon Jones** o adran Fydwreigiaeth y Brifysgol, lle mae wedi chwarae rhan flaenllaw wrth gyflwyno efelychiad trochi (immersive simulation) ym maes iechyd a gofal drwy gyfrwng y Gymraeg. Mae hefyd wedi cael clod uchel am y ffordd mae'n galluogi myfyrwyr Cymraeg o bob rhan o raglenni iechyd proffesiynol y Brifysgol i ddod at ei gilydd i ddysgu am gydweithio fel rhan o deulu'r Gwasanaeth Iechyd Gwladol.

Dyfarwyd y wobwr Cyfraniad i Gefnogi Myfyrwyr i unigolyn neu dim o fewn y Brifysgol sydd wedi rhoi cefnogaeth neu arweiniad ychwanegol i fyfyrwyr sy'n astudio neu'n byw eu bywyd drwy'r Gymraeg. Yr enillwyr oedd **Dr Non Vaughan Williams** ac **Iwan Williams** o'r tîm dysgu Cyfryngau a Chysylltiadau Cyhoeddus, sydd wedi ymdrechu'n ddiflino i sicrhau profiadau o'r diwydiant i'r myfyrwyr sy'n dilyn modiwlau trwy gyfrwng y Gymraeg.

Mae Non hefyd yn ei rôl fel Arweinydd Cyflogadwyedd yr



Ysgol, wedi sicrhau bod unedau Cymraeg bellach ar gael yng Nghwrs Datblygu Gyrfa, Academi Cyflogadwyedd Prifysgol Abertawe.

Blwyddyn o lwyddiannau nodedig i Alpha

Roedd y wobwr am Gyfraniad Arbennig Myfyriwr i Alpha Evans yn dilyn ei llwyddiant y llynedd i gipio un o brif wobrau cenedlaethol y Coleg Cymraeg.

Hi oedd enillydd Gwobr Merêd y Coleg Cymraeg Cenedlaethol yn Eisteddfod Genedlaethol Ceredigion ym mis Awst, y wobwr a sefydlwyd yn 2015 er cof am Dr Meredydd Evans.

Mae'r wobwr hon yn cydnabod cyfraniad myfyriwr sy'n aelod presennol o'r Coleg Cymraeg Cenedlaethol at yr iaith Gymraeg a'i diwylliant.

Ychydig fisoedd ynghynt, roedd Alpha, sy'n huanu o Gribyn ger Llanbedr Pont Steffan, yn dathlu ei llwyddiant fel enillydd cyntaf Ysgoloriaeth Goffa Hywel Teifi.

Ar ôl graddio o Brifysgol Abertawe ydad anrhydedd dosbarth cyntaf mewn Cymraeg yn 2021, mae hi bellach yn gweithio ar astudiaeth ddoethurol sy'n archwilio diwylliant, iaith a gweithrediadau cyfreithiol tref Abertawe a Sir Forgannwg rhwng 1870 a 1914.

Drwy gydol ei hamser yn Abertawe, mae wedi gweithio fel llysgennad i'r Brifysgol a'r Coleg Cymraeg – gan



weithio yn ystod diwrnodau agored, cynorthwyo i baratoi cynnwys cyrsiau cyflogadwyedd cyfrwng Cymraeg, creu cynnwys ar sianelau cyfryngau cymdeithasol corfforaethol y Brifysgol, trefnu digwyddiadau i'r Gymdeithas Gymraeg a llawer mwy.

"Roedd yn ffraind fawr ennill Gwobr Merêd 2022, sy'n cydnabod cyfraniad at fywyd a diwylliant y Gymraeg mewn prifysgol," meddai Alpha. "Roedd hi'n fwy arbennig fyth i mi ennill yn Nhregaron, yn yr ardal lle ces i fy magu, profiad wnaeth yr Eisteddfod honno'n fythgofiadwy i mi!"

Wrth barhau â'i gwaith fel llysgennad i'r Coleg Cymraeg – bellach fel cynrychiolydd ôl-radd – mae Alpha yn dal i wneud cyfraniad gwerthfawr i waith ac amcanion y Coleg.



Gwobr genedlaethol i fyfyrwyr meddygol

Mae tair o fyfyrwyr meddygol Abertawe ymhlith enillwyr gwobrau cenedlaethol y Coleg Cymraeg eleni.

Sara Gwyn, Niamh Goodwin-Thomas a Branwen Jones yw enillwyr Gwobr Meddygaeth William Salesbury

sy'n cydnabod arloesedd prosiect ymchwil trwy gyfrwng y Gymraeg, neu weithgareddau eraill trwy gyfrwng y Gymraeg o fewn maes Meddygaeth.

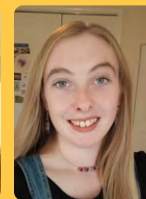
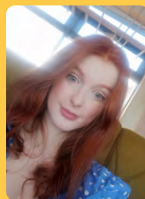
Enillodd Sara, Niamh a Branwen eu gwobr am eu cyfraniad allweddol yn sefydlu Cymdeithas Feddygol Gymraeg Prifysgol Abertawe, sydd wedi rhoi cyfleoedd arbennig i fyfyrwyr meddygol gymdeithasu, a hefyd i ddatblygu sgiliau clinigol trwy gyfrwng y Gymraeg.

Meddai Sara: "Rydyn ni'n hynod falch i dderbyn y wobwr yma ac yn ddiolchgar am y gydnabyddiaeth am fod yn awyddus i ddefnyddio'r Gymraeg yn ymarferol yn y maes meddygol. Rydyn ni'n edrych ymlaen at ddal ati gyda'n hastudiaethau i ddod yn feddygon er mwyn parhau i hybu'r Gymraeg a darparu gofal cyfrwng Cymraeg i gleifion yn y dyfodol."

Saith o ferched yn llysgenhadon

Saith o ferched yw llysgenhadon y Coleg Cymraeg yn Abertawe eleni, gyda thair yn fyfyrwyr israddedig a'r pedair arall yn raddedigion.

Un o gyn-ddisgyblion Maes y Gwendraeth yn Sir Gâr yw **Cara Medi Walters**, sy'n astudio Cymraeg yn y Brifysgol. Cymraeg yw pwnc **Daisy Bendle** hefyd, sy'n dod o Abertawe ac a fynychodd Ysgol Gyfun Treforys. Fel rhywun sy'n dod o gefndir di-Gymraeg ei hun, dywed ei bod yn awyddus i



annog mwy o bobl o gefndiroedd di-Gymraeg i ddefnyddio'r iaith.

O Abertawe y daw **Faith Jones** hefyd, sy'n astudio Seicoleg drwy gyfrwng y Gymraeg.

Mae **Alpha Evans** yn dal ati fel llysgennad ôl-raddedig ar ôl blynyddoedd o brofiad yn y rôl wrth iddi barhau gyda'i gwaith

ymchwil PhD. Y cynrychiolwyr ôl-raddedig eraill yw **Emily Evans**, sydd yn astudio ar gyfer PhD Cymraeg tra bod **Megan Kendall** yn gweithio tuag at EngD mewn Peirianneg Defnyddiau a Gweithgynhyrchu ac yn gweithio i ddangos bod lle i'r Gymraeg yn y meysydd STEM yn ogystal â phynciau eraill.

Ar ôl graddio mewn Daearyddiaeth, mae **Katie Phillips**, a fu'n llywydd Undeb y Myfyrwyr Abertawe y llynedd, yn astudio ar gyfer gradd Meistr, MSc Cymdeithas, Amgylchedd a Newid Byd-eang. Roedd hithau hefyd wedi bod yn llysgennad israddedig, profiad y dywed iddi ei fwynhau'n fawr.

Profi cyffro gwyddoniaeth ar faes Eisteddfod yr Urdd

Llwyddodd sioeau a gweithgareddau'r GwyddonLe i gydio yn nychymyrgiloedd o blant a phobl ifanc ar faes Eisteddfod yr Urdd yn Llanymddyfri eleni.

Roedd y gweithgareddau ac arbrofion gwyddonol ar y stondin

yn cynnwys cyfle i hedfan fel gwenynen yn casglu paill o flodau gyda thim Realiti Rhithwir y Brifysgol, ac efelychu ecosystemau trwy godio robotiaid.

Roedd gan yr Ysgol Feddygaeth hefyd Ysbyty tedis, gyda dol arbennig i ddysgu sut i roi adfywiad cardio-pwlmonaidd (CPR) i glaf, yn ogystal â sesiynau yn dangos sut i ddefnyddio diffibriliwr.

Gyda'r Gwasanaeth Lechyd Gwladol yn dathlu ei benblwydd yn 75 oed, roedd cyfle'n ogystal i'r

cyhoedd bleidleisio ar y newidiadau pwysicaf yn hanes meddygaeth rhwng y 1940au a'r 2020au.

Ymysg atyniadau poblogaidd eraill y GwyddonLe roedd gemau gyrru Esports Wales, a beic hydrogen y Sefydliad Ymchwil

Diogelwch Ynni lle'r oedd plant a phobl ifanc yn dysgu sut i greu ynni glân adnewyddadwy.

Ymysg y sioeau llwyfan mwyaf poblogaidd roedd arbrofion cemegol Mad Science, cyfle i

ddysgu am y tywydd gyda Megan Williams a Tanwen Cray o dim tywydd y BBC, a chwis arbennig i brofi gwybodaeth y gynulleidfa am eu cyrff. Roedd y cwis yn seiliedig ar *Ti a Dy Gorff*, addasiad Cymraeg o lyfr Adam Kay,



Kay's Anatomy, gan Eiry Miles, un o gyn-fyfyrwyr Prifysgol Abertawe. Yn cyflwyno'r cwis gyda hi roedd Dr Llinos Roberts, meddyg teulu ac aelod o staff Meddygaeth y Brifysgol.

Mae Prifysgol Abertawe wedi bod yn noddi'r GwyddonLe yn Eisteddfod yr Urdd ers 2010, a dywedodd Mali Thomas, Cyfarwyddwr Cyfathrebu a Materion Rhyngwladol yr Urdd, fod y bartneriaeth wedi profi i fod yn llwyddiant mawr.

"Mae cefnogaeth ariannol a

chefnogaeth gan nifer o staff ac adrannau Prifysgol Abertawe eto eleni wedi golygu bod GwyddonLe Eisteddfod yr Urdd yn parhau i fod yn un o atyniadau mwyaf poblogaidd y maes," meddai.

"Dyma bartneriaeth sy'n bwysig iawn i ni fel mudiad a byddwn yn parhau i gydweithio'n agos er mwyn sicrhau gweithgareddau ac arlwy cyffrous ac atyniadol i blant a phobl ifanc sy'n dod i'r Eisteddfod."



Dadleuwyr ifanc huawdl yn trafod pwnc dyrys

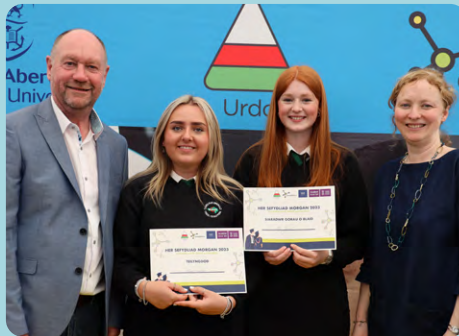
Cafwyd dadl gyffrous a bywiog yn y GwyddonLe yng nghystadleuaeth Her Sefydliad Morgan ar ddydd Gwener yr Eisteddfod.

Roedd y cystadleuwyr yn ymdrin ag un o bynciau dyrys yn ein hoes wrth ddadlau o blaid neu yn erbyn y testun "Nid yw'r syniad o gynefin yn gallu cydnabod hanes hiliaeth ac amrywiaeth yng Nghymru".

Nod y gystadleuaeth, er cof am y cyn-brif weinidog a fu'n Ganghellor y Brifysgol Rhodri Morgan, yw rhoi cyfle i ddisgyblion arddangos eu sgiliau rhesymu a dadlau, yn ogystal â chael adborth gan feirniaid blaenllaw ym maes polisi a gwleidyddiaeth.

Pedwar disgybl – dau o Ysgol Gyfun Gwent Is Coed a dau o Ysgol Gyfun Ystalyfera Bro Dur – oedd yn cystadlu, a'r beirniaid oedd Cefin Campbell AS, a Dr Angharad Closs Stephens, o Ysgol Biowyddorau, Daearyddiaeth a Ffiseg y Brifysgol.

"Er bod y pwnc o dan sylw yn un digon heriol, roedd hi'n wirioneddol wych gweld y bobl ifanc yn mynd i'r afael â'r testun mewn modd mor aeddfed a chyflwyno'u dadleuon mewn ffordd



mor huawdl gan wneud dewis enillydd yn benderfyniad anodd iawn", meddai Dr Angharad Closs Stephens.

Er ei bod yn dipyn o dasg i'r ddau feirniaid benderfynu ar yr enillydd, Mali Jones o Ysgol Gwent Is Coed a gipiodd dlws Her Sefydliad Morgan 2023. Bydd Prifysgol Abertawe yn trefnu profiad gwaith o'i dewis i Mali hefyd fel rhan o'i gwobr.

Yn ogystal â'r tlws, enillodd £250 i'w hyssgol fel y siaradwr gorau yn erbyn y cynnig, tra bod Efa Jones hefyd wedi ennill £250 i Ysgol Ystalyfera fel y siaradwr gorau o blaid.

Meddai Cefin Campbell AS, "Brait ac anrhydedd oedd cael beirniadu'r gystadleuaeth hon ar faes yr Urdd yn Llanymddyfri. Roedd safon y siaradwyr yn uchel tu hwnt, a charwn longyfarch Mali unwaith eto ar ei llwyddiant. Hoffwn hefyd ddiolch i Academi Hywel Teifi am gynnal y gystadleuaeth hon. Mae hi mor bwysig ein bod yn cynnig llwyfan i'n pobl ifanc gael y profiad o siarad a dadlau yn gyhoeddus, a does gennyf ddim amheuaeth bod gan y cystadleuwyr oll ddyfodol disglair iawn."

Ysgolheictod ar waith yn Abertawe

Cipolwg ar amrywiaeth cyfoethog y gwaith ymchwil sydd naill ai ar y gweill, neu wedi ei gwblhau yn ddiweddar, gan fyfyrwyr a staff y Brifysgol ...

Arloeswyr benywaidd ym myd darlledu

Mae **Dr Non Vaughan Williams**, Uwch-ddarlithydd Cyfryngau yn y Brifysgol, newydd gwblhau doethuriaeth ar **Gyfraniad Menywod i Ddarlledu Cyhoeddus yng Nghymru yn ystod y Chwedegau Hirion (c. 1958 – 1974)**



"Yng nghwrs y gwaith daeth i'r amlwg mai prin iawn oedd y wybodaeth am y menywod a gyfrannodd gymaint i ddarpariaeth rhaglenni o fewn cyfundrefn y BBC yng Nghymru. Felly roedd angen dwyn ymchwil ynghyd o bapurau newydd, cylchgronau, dogfennau mewnol y BBC, archifau rhaglenni yn ogystal â chyfweld y rheiny a fu'n gweithio ochr yn ochr â nhw o fewn y Gorfforaeth.

"Y menywod dan sylw yn y traethawd yw Nan Davies, Evelyn Williams, Ruth Price, Teleri Bevan a Marion Griffith Williams. Roeddent oll yn cynhyrchu rhaglenni yn y genres ffeithiol ac adloniant, ac yn y darpariaethau i blant ac i fenywod. Mae'r traethawd hefyd yn trafod gwaith Ann Clwyd, Lorraine Davies, Beti George, Myfanwy Howell a Mai Jones.

"Er eu bod oll yn fenywod, nid rhoi sylw a chyfle i'r rhywedd benywaidd oedd prif ffocws eu hymdrechion, yn hytrach nod y mwyafrif ohonynt oedd sicrhau darpariaeth uchel ei safon yng Nghymru ac yn y Gymraeg. Er hyn, gwnaed ymdrech gan Marion Griffith Williams a Teleri Bevan i roi llais i fenywod a'u diddordebau, a llwyddodd Bevan i gamu o brysurdeb cynhyrchu i rengoedd rheoli'r BBC yng Nghymru, y fenyw gyntaf i wneud hynny."

America Ladin trwy lygaid Cymry

Agweddau ar lèn taith yn y Gymraeg mewn perthynas ag America Ladin oedd testun ymchwil y bardd **Dr Grug Muse** wrth gyflawni ei gradd PhD



"Dechreuodd yr ymchwil oherwydd fy niddordeb mewn gwleidyddiaeth a llenyddiaeth, a'r cwestiynau moesegol am lèn taith yn benodol.

"Yn yr ymchwil felly dewisais ganolbwyntio ar destunau yn y Gymraeg, wedi eu hysgrifennu am America Ladin, gan gynnwys y Wladfa, ond hefyd pethau sydd wedi eu hysgrifennu am wledydd fel Mecsico, Periw, a Bolifia. Mae'r ymchwil yn edrych ar werth dros ganrif o lyfrau, gan gynnwys awduron fel Eluned Morgan, T.H. Parry-Williams, a T. Ifor Rees.

"Wrth ddarllen y testunau hyn roeddwn yn holi cwestiynau am rôl trefedigaethedd, imperialaeth, hunaniaeth Gymraeg, a gwrth-imperialaeth yn y gweithiau, a sut yr oedd hynny yn amrywio dros amser, ac mewn gwahanol rannau o America Ladin."

Treffadaeth gymysg y tomenni glo

Tomenni Glo Cymreig: Hen Wastraff neu Risg Newydd yw testun gwaith ymchwil y myfyriwr PhD **Ben Walking**



"Mae dros 2,500 o domenni glo yng Nghymru sy'n adlewyrchu goruchafiaeth y diwydiant yn hanesyddol yn y wlad. Mae'r tomenni wedi derbyn sylw cenedlaethol unwaith eto wrth i'r risg o rai ohonynt lithro gael ei ddangos yn ddramatig yn Chwefror 2020 pan lithrodd tomen ym Mhendyrus yn dilyn tywydd eithafol yng gysylltiedig â storm Denis.

"Mae gan domenni glo'r De nifer o nodweddion unigryw o'u cymharu ag ardaloedd glo arall oherwydd eu lleoliad, gyda nifer a'r ochrau cymoedd neu â chysylltiad gyda thrychineb Aberfan yn 1966.

"Rwyf yn defnyddio dulliau ansodol, fel holiadur ar-lein, cyfweiliadau, ac ymweliadau maes, er mwyn clywed profiadau a safbwynt pobl am nodweddion glo yn eu tirlun, yn enwedig defnyddio'r fframweithiau o risg a gwastraff."

Dysgu mwy am berthynas geiriau â'i gilydd

Mae **Gosia Rutecka**, sy'n hanu o **Wlad Pwyl**, wrthi'n gweithio tuag at **eiriadur dwyieithog o gydleoliadau arddodiadol Cymraeg**



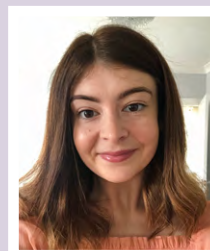
"Tra roeddwn i'n dysgu Cymraeg, sylwais i ar ddiffyg adnoddau addas ar gyfer dysgwyr Cymraeg, yn enwedig o ran deall tueddiad geiriau Cymraeg i gael eu defnyddio law yn llaw â'i gilydd. Mewn ymgais i lenwi bwlch, penderfynais i fynd ati i geisio dod o hyd i ddull priodol o greu geiriadur dwyieithog o gydleoliadau arddodiadol Cymraeg.

"Dw i'n cymharu gwahanol ymagweddau damcaniaethol at gydleoliadau ac yn edrych ar ba adnoddau sydd ar gael mewn ieithoedd eraill. Mae'r ymchwil yn rhyngddisgyblaethol, traws-ddiwylliannol ac amlieithog wrth i fi dynnu ar fy ngwybodaeth o sawl iaith arall er mwyn gwneud yr ymchwil hwn.

"Fy ngobaith yw y bydd fy mhrosiect yn cynnig adnodd defnyddiol a hygyrch i gynorthwyo dysgwyr a siaradwyr ar eu taith gyda'r Gymraeg."

Rhoi lle i lais y ferch mewn llenyddiaeth

Llais y ferch ar ein llwyfannau llenyddol yw testun gwaith ymchwil **Emily Evans**, sy'n astudio gwerth amrywiaeth a chynwysoldeb i ddyfodol llenyddiaeth Gymraeg.



"Yn 1986, roedd ysbryd a neges radical yn perthyn i rifyn arbennig o'r cyfnodolyn *Y Traethodydd* a oedd yn datgan yn blwmp ac yn blaen mai traddodiad gwrywaidd yw'r traddodiad llenyddol Cymraeg.

"Yn fwy diweddar yn y flwyddyn 2020, adeg galwadau cynyddol i ddadgoloneiddio meysydd llafur a sicrhau eu bod yn fwy cynrychioliadol ac amrywiol, bu gresynu o'r newydd at ddiffyg amrywiaeth barddoniaeth TGAU a'r hyn sydd i'w weld ar feysydd llafur llenyddiaeth Gymraeg.

"Nod yr ymchwil hwn yw edrych ar werth amrywiaeth, cynwysoldeb a chynrychiolaeth ar lwyfannau llenyddol, gan ganolbwyntio'n benodol ar gynrychiolaeth fenywaidd, ac ystyried sut y gellir ymestyn gorsewlon y maes yng Nghymru."



Dydd Mawrth 8 Awst am 16:30 yn y Babel Lân, Eisteddfod Genedlaethol Llŷn ac Eifionydd

Dr Non Vaughan Williams: "Merched yn gwneud radio: peri tarfiad ar y tonfeddi Cymraeg"

Sesiwn sy'n rhoi sylw i waith Evelyn Williams a Teleri Bevan gan amlygu sut y bu iddynt beri tarfiad ar y tonfeddi Cymraeg a'u benywaiddio.

Helpu myfyrwyr i wella'u sgiliau academaidd

Mae astudio a llwyddo yn y brifysgol yn golygu llawer mwy na dysgu ffeithiau academaidd a'u dadansoddi. Lawn cyn bwysiedd â'r wybodaeth a ddysgir yw'r gallu i fynegi a chyflwyno'r wybodaeth honno mewn ffordd eglur a dealladwy.

Diben y Ganolfan Llwyddiant Academaidd, uned o fewn Prifysgol Abertawe, yw cynnig cefnogaeth a chynghorion ychwanegol i fyfyrwr wrth iddynt ddatblygu eu sgiliau

astudio a chyflawni eu hasesiadau pynciol.

Mae'r gwasanaeth hwn ar gael yn gyfan gwbl drwy'r Gymraeg bellach ers i Dr Kate Evans gael ei phenodi'n diwtor cyfrwng Cymraeg fis Mai y llynedd.

Mae'r Ganolfan yn cynnig rhaglen amrywiol o gyrsiau ac adnoddau e-ddysgu, a gweithdai wyneb yn wyneb cyfrwng Cymraeg. Mae'r rhain ar gael i fyfyrwyr sy'n astudio'u cyrsiau



yn rhannol neu'n gyfan gwbl drwy'r Gymraeg a'r rheini sydd â diddordeb mewn datblygu eu

sgiliau Cymraeg.

"Ein gwaith ni mewn gwirionedd yw ategu gwaith yr adrannau. Gall unrhyw fyfyrwr droi atom am help gydag ysgrifennu beirniadol, cyflwyno syniadau mewn traethawd, paratoi ar gyfer arholiadau, ac aralleirio gwybodaeth sy'n aml wedi ei hysgrifennu mewn dull astrus, anodd ei deall."

Dywedodd hefyd fod deallusrwydd artifisial (AI) yn faes y mae myfyrwyr yn dangos diddordeb mawr ynddo'r dyddiau hyn.

"Mae'n bwysig fod myfyrwr yn deall sut i gael y gorau ohono," meddai. "Gall fod o help mawr iddyn nhw, ond fe fyddaf bob amser yn pwysleisio wrthyn nhw ei bod hi'n hollbwysig eu bod yn ofalus wrth wrth ei ddefnyddio."

Effeithiau'r cyfnod clo

Dywed Kate fod y cyfnod clo wedi gadael ei ôl ar y to presennol o fyfyrwyr ac wedi peri i lawer golli hyder yn eu sgiliau astudio ac ysgrifennu.

"Gan imi dreulio cyfnodau fel athrawes ysgol yn ystod y pandemig, fe welais i â'm llygaid fy hun gymaint o ofid roedd y cyfnod clo yn ei achosi i'r genhedlaeth hon o bobl ifanc," meddai.

"Dw i bellach yn gweld effaith hyn yn parhau pan dw i'n eu cyfarfod fel myfyrwyr yn y Brifysgol."

Mae'r disgyblion hynaf a oedd yn yr ysgol ar ddechrau'r pandemig bellach newydd sefyll eu

harholiadau gradd.

"I lawer ohonyn nhw, dyma'u harholiadau cyntaf ers cyn y cyfnod clo, gan i'w harholiadau Lefel A gael eu canslo, a'r un peth yn wir am arholiadau o fewn y Brifysgol hefyd," esboniodd.

"Mae'n golygu nad ydyn nhw wedi ymarfer y ddisgyblaeth o orfod astudio ac adolygu ar gyfer arholiadau na gorfod ateb cwestiynau o dan amodau cyfyngedig arholiad."

Dywedodd fod y cyfnod clo wedi cael effaith negyddol hefyd ar sgiliau Cymraeg rhai myfyrwyr – yn enwedig rhai sydd wedi bod trwy addysg Gymraeg ond sydd o gartrefi di-Gymraeg eu hunain.

"Yn ystod y cyfnod clo, roedd diffyg

cyfleoedd i siarad a defnyddio'r Gymraeg, a chanlyniad anochel hyn yw bod llawer o'r bobl hyn wedi colli hyder ac angen cymorth ychwanegol.

"Beth bynnag yw eu hanghenion, dw i wedi ceisio annog myfyrwyr i fanteisio ar y cymorth y gallwn ei gynnig.

"Yn ogystal â'n rhaglen graidd, rydym hefyd yn cynnal gweithdai achlysurol fel rhan o'n hwythnosau sgiliau ysgrifennu ac astudio a sesiynau un i un.

"Yr hyn yr hoffwn ei bwysleisio i unrhyw fyfyrwr a darpar fyfyrwr sydd am astudio yn Gymraeg neu'n ddwyieithog yn Abertawe yw fy mod i yma ar gael i'w helpu."

Gofalu am fuddiannau myfyrwyr Cymraeg

'Cymro balch o Bowys' yw disgrifiad Maccsen Davies ohono'i hun, wrth iddo gychwyn ar ei waith fel Swyddog Materion Cymraeg llawn-amser Undeb Myfyrwyr Prifysgol Abertawe am y flwyddyn nesaf.

Mae newydd raddio mewn Daearyddiaeth BSc drwy gyfrwng y Gymraeg, ac wrth ei fodd yn chwarae rygbi.

"Mae'r iaith Gymraeg a'i diwylliant yn bethau dw i'n teimlo'n hynod angerddol yn eu cylch ers i mi fod yn ifanc," meddai. "Ac rwyf wedi derbyn fy addysg trwy gyfrwng y Gymraeg trwy gydol fy mywyd gan gynnwys fy amser yma ym Mhrifysgol Abertawe.

"Gan fy mod yn frodor o Gwm Tawe uchaf, mae'r Gymraeg wedi rhoi cyfoeth o gyfleoedd i mi ac wedi chwarae rhan enfawr yn fy magwraeth, ac rwy'n hynod falch o gael y cyfle i'w siarad."

Wrth ymgyrchu am y swydd, roedd yn nodi ei flaenoriaethau fel datblygu cymuned chwaraeon Gymraeg, cynyddu cyfleoedd i fyfyrwyr ddysgu

Cymraeg, ac ennyn diddordeb myfyrwyr di-Gymraeg mewn diwylliant Cymraeg.

"Fy nod ar gyfer y flwyddyn academaidd sydd i ddod yw gwneud yn siŵr bod y Brifysgol yn canolbwyntio ar yr iaith Gymraeg, ei diwylliant a'i hetifeddiaeth," meddai.

Dywedodd Indeg Owen, Swyddog Cangen y Coleg Cymraeg yn Abertawe, ei bod yn edrych ymlaen at gydweithio gyda Maccsen yn ei waith.

"Roedd cael Swyddog Materion Cymraeg amser-llawn i Undeb y Myfyrwyr yn gam pwysig ymlaen i'r Gymraeg yn y Brifysgol ychydig flynyddoedd yn ôl," meddai. "Mae pob un ohonyn nhw wedi cydweithio'n dda gydag Academi Hywel Teifi a Changen Abertawe o'r Coleg Cymraeg i helpu sicrhau llais cryfach i'r miloedd o siaradwyr Cymraeg sy'n fyfyrwyr yma.

"Dw i'n sicr y bydd Maccsen parhau efo'r gwaith da a dw i'n dymuno pob hwyl iddo dros y flwyddyn nesaf."



SWANSEA
UNIVERSITY
STUDENTS'
UNION

UNDEB
MYFYRWYR
PRIFYSGOL
ABERTAWE